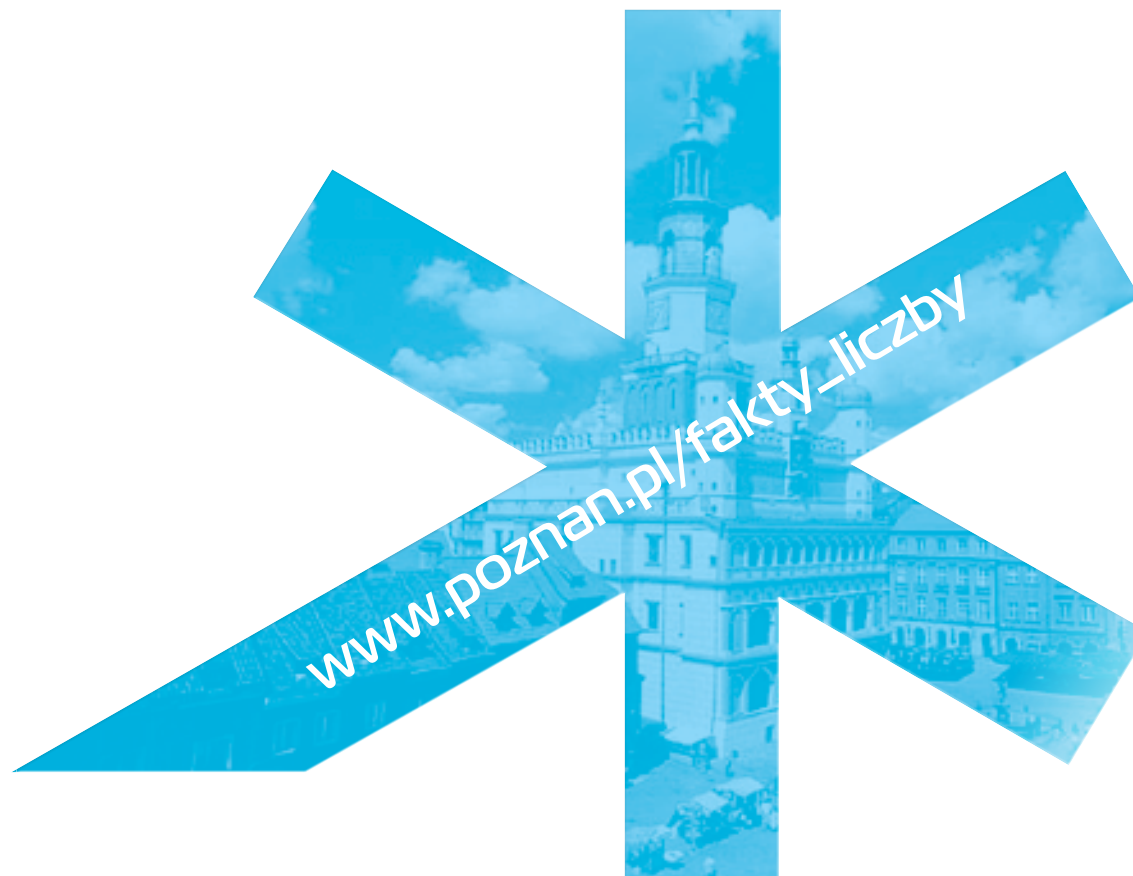


Poznań. Fakty i liczby

I' 2015



- str. 2 / Wybory do rad osiedli
- str. 3 / Poznańskie uczelnie przyciągają studentów z zagranicy
- str. 4 / Nobel Tower już otwarty
- str. 5 / Szklana Piramida w budowie

- str. 6 / Wykopaliska przy ul. Za Bramką
- str. 7 / Przyszłość w kontrakcie
- str. 8 / Prognoza demograficzna dla Poznania
- str. 9 / Sytuacja na poznańskim rynku budowlanym

- str. 10 / Jak mieszka się w Poznaniu?
- str. 11 / Poznań z najniższym bezrobociem w kraju
- str. 12 / Prof. dr hab. Tadeusz Maliński

Wybory do rad osiedli

Mieszkańcy Poznania w marcu br. wybiorą do rad osiedli swoich przedstawicieli, poprzez których będą decydowali o tym co się dzieje i powstaje w ich najbliższym otoczeniu.

W br. mija czteroletnia kadencja poznańskich jednostek pomocniczych zwanych radami osiedli, które realizując na swoim obszarze część zadań publicznych wspierają Miasto Poznań. Od 2011 r., dzięki wprowadzonej reformie, jednostki pomocnicze funkcjonują na nowych zasadach i swoją działalnością obejmują cały teren Poznania. W efekcie przeprowadzonych zmian m.in.: zmniejszyła się ich liczba z 69 (w 2010 r.) do 42 (niezmiennie od 2011 r.), poszerzono kompetencje i zwiększono przekazywane środki finansowe oraz wyznaczono jeden wspólny termin wyborów do wszystkich rad osiedli.

Ostatnie cztery lata działalności jednostek pomocniczych podsumowano na konferencji pt. „Rady Osiedli w Poznaniu – 4 lata po reformie”, zorganizowanej w lutym br. w Urzędzie Miasta Poznania. Podczas spotkania poruszono zagadnienia dotyczące dobrych praktyk w zakresie działalności rad osiedli i ich współpracy z Urzędem Miasta Poznania. Ponadto przedstawiono i podsumowano przeprowadzoną w Poznaniu reformę jednostek pomocniczych oraz wyniki badania opinii mieszkańców Poznania i radnych osiedlowych na temat poznańskich rad osiedli. Wypracowa-

no także rekomendacje dla rozwoju rad osiedli. Zostaną one ujęte m.in. w podręczniku dla nowych radnych osiedlowych. Wspomniana konferencja oraz badania społeczne były elementem rozpoczętego we wrześniu 2014 r. projektu pn. „Miasto Obywateli. Rozwój Rad Osiedli w Poznaniu”. Jest to pierwszy projekt w Poznaniu poświęcony wyłącznie radom osiedli, służący przede wszystkim wsparciu i promocji ich działalności. Jego celem jest też zachęcenie poznaniaków do większej aktywności obywatelskiej, w tym do zaangażowania się w prace rad osiedli oraz głosowania w wyborach. Częścią projektu będzie również uruchomiona po wyborach do rad osiedli, zaplanowanych na 22 marca br., strona internetowa www.osiedla.poznan.pl. Projekt potrwa do września 2015 r. Realizowany jest przez Fundację Altum i Miasto Poznań, a finansowany ze środków Miasta Poznania oraz z funduszy Mechanizmu Finansowego Europejskiego Obszaru Gospodarczego, w ramach programu pn. „Obywatele dla Demokracji”.

Marcowe wybory poprzedza odbywająca się kampania pod hasłem „Wybierz się!”, zachęcająca zarówno do głosowania, jak również kandydowania do rady osiedla. Mieszkańcy Poznania wybierając przedstawicieli do rad osiedli, mają możliwość wpływania na to co się dzieje i powstaje w ich najbliższym otoczeniu. Radni osiedlowi m.in.: decydują o sposobie wydatkowania przekazywanych przez Miasto Poznań środków finansowych, które mogą przeznaczyć

np. na budowę chodnika, parku, skweru, boiska lub placu zabaw, ustawienie ławek, stojaków dla rowerów itp. Ponadto radni osiedlowi współorganizują lub wspierają inicjatywy mieszkańców osiedla, współdziałają z organizacjami pozarządowymi, domami kultury, czy spółdzielniami mieszkaniowymi, organizują wydarzenia społeczne i kulturalne, wydają gazetki osiedlowe, decydują o wydatkowaniu środków na remonty w placówkach oświatowych, mogą wnioskować o wywołanie lub zmianę miejscowego planu zagospodarowania przestrzennego. Informacje dotyczące wyborów dostępne są na stronie internetowej www.wyberzsie.pl, profilu na facebooku www.facebook.com/wyberzsie oraz na miejskim portalu www.poznan.pl/osiedla, gdzie zamieszczone są także wszystkie najważniejsze informacje nt. jednostek pomocniczych. O wyborach informują również m.in. billboardy, citylighty, plakaty w tramwajach, autobusach i słupach ogłoszeniowych oraz spoty reklamowe (emitowane na YouTube, w telewizji WTK oraz TVP Poznań) i radiowe (emitowane na antenie Radia Merkur, Radia Złote Przeboje).

Od czasu powstania pierwszej jednostki pomocniczej, co nastąpiło już w 1991 r., a którą były Smochowice (obszar 10,8 km², na którym mieszkało 5,1 tys. mieszkańców) z inicjatywy mieszkańców z roku na rok powoływano kolejne jednostki pomocnicze, obejmujące coraz większy obszar miasta.

Aktualności:

Poznańskie uczelnie przyciągają studentów z zagranicy

Miasto Poznań wraz z poznańskimi uczelniami, promując za granicą poznański ośrodek akademicki, przyciągają coraz więcej studentów spoza Polski.

Poznański ośrodek akademicki z roku na rok staje się coraz chętniej wybieranym miejscem do studiowania przez studentów z całego świata. W latach 2009–2013 liczba obcokrajowców kształcących się na poznańskich uczelniach wzrosła o blisko 1/4. Jest to m.in. efekt współpracy Miasta Poznania z poznańskimi uczelniami w zakresie zagranicznej promocji stolicy Wielkopolski.

Oferta Akademickiego Poznania dotarła za ocean. Prezentowana była w USA i Kanadzie, fot. archiwum Miasta Poznania



Jednym z działań zachęcających do studiowania w Poznaniu jest udział w targach. W minionym roku przedstawiciele Miasta Poznania i poznańskich uczelni, w ramach wspólnie realizowanego projektu pn. „Study in Poznan”, reprezentowali Poznań na targach uniwersyteckich w USA, Kanadzie i w Niemczech. Spośród poznańskich studentów reprezentujących 90 narodowości, studenci z USA, Kanady i Niemiec zajmują odpowiednio 3., 5. i 7. miejsce pod względem liczebności. Wspomniany projekt „Study in Poznan” jest jednym z elementów programu „Akademicki i naukowy Poznań”, którego celem jest wzmocnienie pozycji Poznania jako ośrodka akademickiego w kraju i za granicą. W listopadzie 2014 r. w czterech amerykańskich i kanadyjskich miastach: Chicago, Toronto/Mississauga, Nowym Jorku i New Jersey City, Stowarzyszenie Fahrenheit Center for Study Abroad zorganizowało po raz piąty Polskie Targi Uniwersyteckie. Ofertę Miasta Poznania i programy poznańskich uczelni dla studentów zagranicznych, zaprezentowano zarówno w języku angielskim, jak i polskim dla studentów po-

chodzenia polskiego. Do studiowania w Poznaniu zachęcały: Uniwersytet im. Adama Mickiewicza, Uniwersytet Medyczny im. Karola Marcinkowskiego, Uniwersytet Artystyczny oraz Uniwersytet Przyrodniczy. W trakcie targów każda z uczelni uzyskała kontakt do uczniów potencjalnie zainteresowanych studiami w Poznaniu. Podczas wyjazdu do USA i Kanady wizytowano również szkoły polskie. Spotkania te były okazją do nawiązania kontaktu z nauczycielami i dyrektorami placówek oraz przekazania materiałów multimedialnych o mieście do wykorzystania na zajęciach szkolnych.

Oferta Akademickiego Poznania pojawiła się także na targach „Master Study Fair Berlin” organizowanych przez „border concepts GmbH” w grudniu 2014 r. w Berlinie. Targi skierowane były przede wszystkim do absolwentów studiów pierwszego stopnia, zainteresowanych kontynuowaniem nauki na studiach magisterskich poza granicami Niemiec. W trakcie targów stoisko Akademickiego Poznania odwiedziło ponad 1000 uczestników, a każda z uczelni poznańskich, będąca obecna na targach, czyli Uniwersytet im. Adama Mickiewicza, Uniwersytet Przyrodniczy oraz Uniwersytet Ekonomiczny, wzbogaciła się o kontakty do osób zainteresowanych studiami w Poznaniu. Poza targami swoją ofertę Miasto Poznań zaprezentowało (w ramach tzw. cyklu Roadshow) w szkołach średnich znajdujących się w okolicach Berlina.

Aktualności:

Nobel Tower już otwarty

W centrum Poznania powstał park naukowo-technologiczny Centrum Zaawansowanych Technologii Nobel Tower. Centrum oferuje między innymi nowoczesne powierzchnie biurowe i laboratoryjne, przeznaczone głównie na prowadzenie badań z zakresu medycyny, biotechnologii, farmacji, genetyki, mikrobiologii i informatyki. Przy Centrum uruchomiono również inkubator przedsiębiorczości.

W centrum Poznania powstał park naukowo-technologiczny Centrum Zaawansowanych Technologii Nobel Tower z inkubatorem przedsiębiorczości. Budowa trzynastokondygnacyjnego, dwuskrzydłowego budynku klasy A o powierzchni 13 tys. m² i wysokości 53 m trwała dwa lata. Jego inwestorem jest prywatna spółka non-profit Centrum Zaawansowanych Technologii. Koszt inwestycji wyniósł ponad 50 mln zł i w połowie był finansowany ze środków unijnych w ramach Wielkopolskiego Regionalnego Programu Operacyjnego na lata 2007–2013. Patronat nad inwestycją objęły Narodowe Centrum Badań i Rozwoju oraz Ministerstwo Gospodarki.

Obok powierzchni biurowych, które można dowolnie aranżować za pomocą modułowych ścian, w obiekcie znajdują się laboratoria, które zorganizowano na powierzchni ok. 1,8 tys. m². Laboratoria są dostosowane do prac badawczych i rozwojowych przede wszystkim w takich dziedzinach, jak: medycyna, biotechnologia, farmacja, genetyka, mikrobiologia czy informatyka.



Nowoczesne wnętrze Nobel Tower, fot. archiwum Nobel Tower

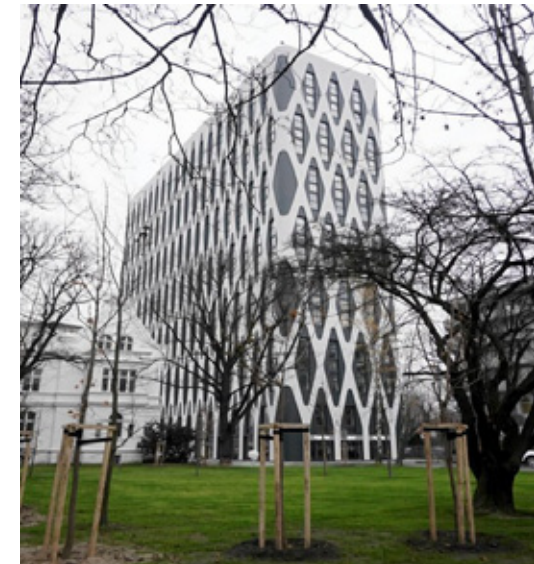
Zostały one wyposażone w system niezależnej i wydajnej wentylacji. Dodatkowo posiadają wzmocnione stropy oraz wyższą niż standardowa wysokość, co umożliwi montaż ciężkiego sprzętu specjalistycznego. Nobel Tower dysponuje również infrastrukturą teleinformatyczną z nowoczesnym Data Center, zapleczem szkoleniowym obejmującym 20 sal konferencyjnych, w tym modułową na ponad 100 osób, a także dwupoziomowym parkingiem.

Przedsiębiorcy ulokowani w Nobel Tower mogą korzystać m.in. z usług wirtual-

nego sekretariatu oraz brać udział w organizowanych w centrum konferencjach i szkoleniach. Budynek został wyposażony w inteligentne i energooszczędne systemy ułatwiające funkcjonowanie firm. Zatrudnienie w obiekcie znalazło około 500 osób.

Przy Centrum uruchomiono również inkubator przedsiębiorczości, który powstał z myślą o małych firmach, powstających start-upach oraz absolwentach pragnących rozpocząć własną działalność.

Budynek Nobel Tower znajduje się przy ul. J.H. Dąbrowskiego 77, fot. archiwum Nobel Tower



Aktualności:

Szklana piramida w budowie

Powstający na Jeźyczach budynek o nieregularnej formie szklanej piramidy – Bałtyk – udostępni przestrzenie dla biur, kawiarni oraz innej działalności usługowej i handlowej. Dzięki inwestycji mieszkańcy zyskają nowy plac. Obiekt będzie częścią kompleksu Roosevelta 22.

Przy rondzie Kaponiera na styku głównych arterii miasta w listopadzie 2014 r. rozpoczęła się budowa biurowca Bałtyk, którego wznoszenie potrwa do 2017 r. Budynek będzie liczył 19 kondygnacji, w tym 3 podziemne. W obiekcie przewidziano powstanie 12,5 tys. m² powierzchni biurowej, 2,5 tys. m² powierzchni usługowej, restauracji z tarasem widokowym na panoramę miasta, jednopokojowego hotelu oraz 175 miejsc parkingowych dla samochodów i 60 dla rowerów.

Według projektu bryła biurowca posiada nieregularny i górujący nad centrum kształt, który z każdego punktu widzenia prezentuje się nieco inaczej. Projekt architektoniczny nawiązując do poznańskiego modernizmu, koresponduje z sąsiadującą Concordią Design, która funkcjonuje od 2009 r. w zrewitalizowanej kamienicy z przełomu XIX i XX w., a w której mieszczą się centrum designu, inkubator przedsiębiorczości, restauracja, przestrzeń konferencyjno-wystawowa oraz drukarnia. Bałtyk z Concordią Design połączy Podwórko – plac pomiędzy tymi budynkami. Będzie to przestrzeń publiczna, stanowiąca kameralny skwer w centrum miasta,



Wizualizacja budynku Bałtyk od strony Międzynarodowych Targów Poznańskich, fot. materiały prasowe Garvest Real Estate Cooperatief UA

z kawiarniami i ławkami wśród drzew. Podwórko posłuży również do organizacji imprez plenerowych, w tym o charakterze kulturalnym. Te trzy elementy złożą się na kompleks Roosevelta 22. Bałtyk zaprojektowany został przez holenderskie biuro MVRDV, znane m.in. z projektów kompleksu wieżowców w Oslo i Duńskiego Muzeum Rocka. Polskim partnerem MVRDV jest pracownia architektoniczna NO Natkaniec Olechnicki Architekci. Nazwa biurowca jest odwołaniem do znajdującego się w przeszłości w tym miejscu kina Bałtyk, które zburzono w 2003 r.

Generalnym wykonawcą inwestycji jest firma PORR Polska sp. z o.o., a inwestorami Garvest Real Estate Cooperatief UA i Energia Active sp. z o.o. sp. k.

Koszt budowy szacowany jest na ok. 147 mln zł. Z tej kwoty ok. 65,8 mln zł pochodzi z kredytu komercyjnego udzielonego przez Bank Gospodarstwa Krajowego w ramach programu Inwestycje Polskie, z kolei ok. 37 mln zł stanowi pożyczka z unijnej inicjatywy JESSICA. Celem programu Inwestycje Polskie jest zapewnienie finansowania długoterminowych i rentownych projektów infrastrukturalnych. Mają one przyczynić się do wzrostu produktu krajowego brutto oraz utworzenia nowych miejsc pracy. JESSICA jest natomiast inicjatywą, ukierunkowaną na rewitalizację miast, a Bank Gospodarstwa Krajowego pełni rolę tak zwanego Funduszu Rozwoju Obszarów Miejskich, tj. instytucji bezpośrednio współpracującej z inwestorami.

Wizualizacja budynku Bałtyk – widok z ul. Roosevelta, fot. materiały prasowe Garvest Real Estate Cooperatief UA



Aktualności:

Wykopaliska przy ul. Za Bramką

Fragment fosy miejskiej, relikty konstrukcji drewnianych, cmentarz to kilka przykładów wykopalisk, które odkryto na terenie inwestycji realizowanej przy ul. Za Bramką. Powstanie tam kilkupoziomowy parking i budynek usługowo-biurowy.

Od lipca 2014 r. przy ul. Za Bramką w Poznaniu trwają badania archeologiczne wykopalisk, które odkryto podczas prac budowlanych w miejscu, gdzie powstanie siedmiokondygnacyjny budynek usługowo-biurowy. Inwestycję, na którą złoży się m.in. trzykondygnacyjny parking podziemny na 300 miejsc, prowadzi Wielkopolskie Centrum Wspierania Inwestycji. Budowa jest kluczowym elementem rewitalizacji pl. Kolegiackiego.

Wśród licznych odkrytych wykopalisk znalazł się dawny cmentarz, na terenie którego odnaleziono ponad 300 kompletnych pochówków. Wstępnie ocenia się, iż spoczęły one tam między XV, a XVIII w. Z wykopanej ziemi wydobyto również dużą ilość rozproszonych kości ludzkich, pochodzących z grobów zniszczonych przez wcześniejsze prace budowlane i instalacyjne. Kości te zostaną poddane specjalistycznym badaniom antropologicznym na Wydziale Biologii Uniwersytetu im. Adama Mickiewicza. Kolejnymi dokonanymi odkryciami były fragment fosy miejskiej oraz pierwsze relikty konstrukcji drewnianych, będące częścią umocnień południowej krawędzi średniowiecznej fosy. Ponadto natrafiono na dREW-

niane umocnienia skrzyniowe oraz elementy kamiennej konstrukcji, które okazały się pozostałością fundamentu. Poza tym odnajdywane są tam naczynia gliniane, kafle, szkło, przedmioty metalowe i monety. Wykopaliska przekazane zostaną do Muzeum Archeologicznego w Poznaniu.

Archeolodzy na bieżąco badają nawarstwienia ziemne i gruzowe. Ok. trzydziestometrowy odcinek drewnianych umocnień fosy miejskiej jest znaczącym odkryciem, toteż o konsultacje dotyczące sposobu dalszego prowadzenia badań zostali poproszeni prof. Hanna Kóćka-Krenz i prof. Andrzej Wyrwa – jedni z najwybitniejszych polskich mediewistów i konsultantów archeologicznych.

W styczniu br. sporządzono dokumentację filmową i fotograficzną placu budowy i wykopalisk. Ponadto rozpoczęto skanowanie laserowe 3D, będący nowoczesną technologią umożliwiającą pozyskiwanie informacji o kształcie obiektu. Przewidywane jest natomiast przeprowadzenie badań dendrochronologicznych najlepiej zachowanych wybranych elementów drewnianych konstrukcji. Pobrane

zostały także próbki do geomorfologicznych i palinologicznych analiz, które zostaną wykonane w Zakładzie Geologii i Paleogeografii Czwarctorzędu Uniwersytetu im. Adama Mickiewicza.

Badania na terenie inwestycji prowadzone są pod nadzorem Miejskiego Konserwatora Zabytków oraz Działu Ochrony Zabytków Archeologicznych Muzeum Archeologicznego w Poznaniu.

Na placu budowy przy ul. Za Bramką odkryto m.in. fragment fosy miejskiej widoczny na zdjęciu (po lewej stronie), fot. Ewa Majewska



Przyszłość w kontrakcie

Na liście przedsięwzięć priorytetowych dla województwa wielkopolskiego, ujętych w Kontrakcie Terytorialnym, znalazły się ważne dla rozwoju Poznania inwestycje drogowe, kolejowe oraz z zakresu ochrony zdrowia i oświaty.

W listopadzie 2014 r. Marszałek Województwa Wielkopolskiego oraz Sekretarz Stanu w Ministerstwie Infrastruktury i Rozwoju podpisali Kontrakt Terytorialny dla Województwa Wielkopolskiego. Dokument zawiera listę 53 przedsięwzięć priorytetowych dla Wielkopolski, świadczących o przyszłości regionu. Wskazuje także sposób ich finansowania, koordynacji i realizacji, a także dofinansowanie z Wielkopolskiego Regionalnego Programu Operacyjnego na lata 2014–2020.

Wśród ważnych dla rozwoju Poznania inwestycji drogowych znalazły się m.in. dokończenie budowy drogi ekspresowej S5 na wszystkich wielkopolskich odcinkach oraz budowa drogi S11 znajdującej się w granicach Wielkopolski. W kontrakcie ujęto także przedsięwzięcia na przebiegających przez Poznań liniach kolejowych: E59 na odcinku Poznań Główny – Szczecin Dąbie oraz Wrocław – Poznań, a także E20 na odcinku Sochaczew – Swarzędz oraz modernizacja linii kolejowej nr 354 Poznań Główny – Piła Główna. Na liście podstawowej znalazło się również utworzenie kolei aglomeracyjnej, obsługującej obszar aglomeracji poznańskiej

oraz prace na towarowej obwodnicy Poznania.

W ramach przedsięwzięć z zakresu ochrony zdrowia, realizowanych w Poznaniu, w kontrakcie wpisano utworzenie Szpitalnego Oddziału Ratunkowego w ramach budowy nowego Szpitala Matki i Dziecka oraz budowę Szpitalnego Oddziału Ratunkowego w ramach Klinicznego Centrum Medycyny Ratunkowej i Interwencyjnej.

Zrealizowana ma zostać także budowa siedziby dla Zespołu Szkół Muzycznych w Poznaniu oraz termomodernizacja państwowych placówek szkolnictwa artystycznego w województwie wielkopolskim. Przedsięwzięcia te ujęte będą w projekcie wieloletnim realizowanym przez Ministerstwo Kultury i Dziedzictwa Narodowego.

Kontrakt obejmuje także listę przedsięwzięć warunkowych, których realizacja jest uzależniona m.in. od dostępności środków finansowych. Na tej liście znalazły się poznańskie przedsięwzięcia transportowe tj. budowy wiaduktów nad ul. Inflancką i Chartowo–Żegrze (tzw. estakada katowicka) oraz węzła Naramowicka, jak również tak istotne dla Wielkopolski inwestycje z zakresu ochrony zdrowia, jak utworzenie Ośrodka Radioterapii Protonowej w Poznaniu, czy budowa Zachodniego Centrum Chorób Serca i Naczyń w Poznaniu. Lista warunkowa zawiera ponadto cztery projekty dotyczące realizacji infrastruktury badawczo-rozwojowej ujęte na Polskiej Mapie Drogowej Infrastruktury Badawczej (PIONIER-LAB – Krajo-

wa Platforma Integracji Infrastruktur Badawczych z Ekosystemami Innowacji, PRACE – Współpraca w zakresie zaawansowanych obliczeń w Europie, ICOS-PL – Zintegrowany System Obserwacji Węgla, ECBiG – Europejskie Centrum Bioinformatyki i Genomiki), a także inne tego rodzaju projekty wskazane do realizacji w ramach Wielkopolskiego Regionalnego Programu Operacyjnego na lata 2014–2020.

Szacuje się, że łączne zaangażowanie środków publicznych, europejskich i krajowych na działania z zakresu polityki rozwoju w latach 2014–2023 w ramach Kontraktu Terytorialnego dla Województwa Wielkopolskiego może wynieść ok. 29,6 mld zł. W pierwszym kwartale br. będą kontynuowane negocjacje dotyczące wspomnianego Kontraktu Terytorialnego, pomimo iż dokument został podpisany. W rezultacie kwota zapisana w dokumencie oraz zakres inwestycji mogą się zwiększyć.

Analizy:

Prognoza demograficzna dla Poznania

Poznań. Fakty i liczby

Główny Urząd Statystyczny opublikował prognozę demograficzną do 2050 r. dla miast i powiatów w Polsce, w tym dla Poznania oraz powiatu poznańskiego.

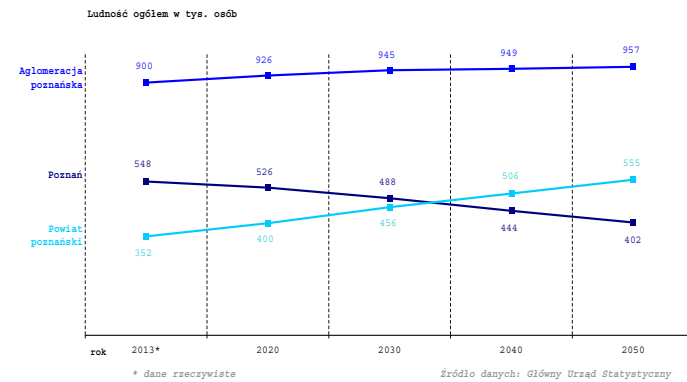
Według prognozy Głównego Urzędu Statystycznego, opublikowanej w grudniu 2014 r., w Poznaniu będzie postępować dalszy spadek liczby mieszkańców, która w latach 2013–2050 zmniejszy się o 146 tys. osób, tj. o 24,6% i w 2050 r. wyniesie 402,1 tys. osób. Spadek nastąpi w grupach ludności w wieku produkcyjnym (o 119,4 tys. osób, czyli o 34,5%) oraz przed-

produkcyjnym (o 32,5 tys. osób, czyli o 38,3%). Wzrośnie natomiast liczba mieszkańców w wieku poprodukcyjnym (o 5,9 tys., czyli o 5,1%). Prognoza zakłada, iż do 2050 r. spadnie liczba ludności we wszystkich edukacyjnych przedziałach wiekowych do 24 lat. W dość szybkim tempie wzrastać będzie natomiast liczba osób najstarszych. Ludność powyżej 85. roku życia zwiększy się aż o 136%.

Biorąc pod uwagę obszar aglomeracji poznańskiej, obejmującej Poznań i po-

wiat poznański, do 2050 r. ludność zamieszkująca jej teren, wzrośnie o 56,3 tys. (czyli o 6,3%) i wyniesie 956,7 tys. osób. Znacząco zmieni się udział Poznania w ludności aglomeracji, zmniejszając się z 61% w 2013 r. do 42% w 2050 r. W ramach aglomeracji w niewielkim stopniu zmniejszy się liczebność osób w wieku przedprodukcyjnym (o 6,2 tys. osób, czyli o 3,8%) oraz w wieku produkcyjnym

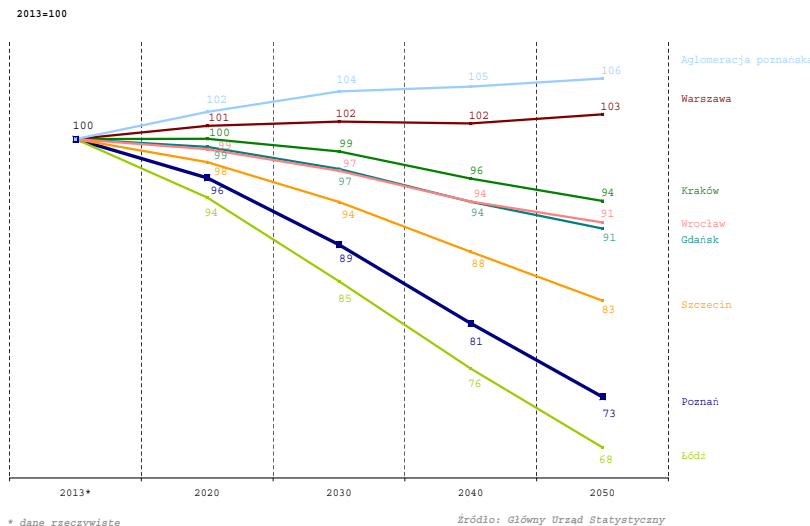
Prognoza demograficzna dla aglomeracji poznańskiej do 2050 r.



(o 21,5 tys. osób, czyli o 3,8%), zwiększy się natomiast liczebność grupy w wieku poprodukcyjnym (o 84 tys. osób, czyli o 51%).

Główny Urząd Statystyczny prognozuje do 2050 r. ubytek ludności nie tylko w Poznaniu, ale także w większości największych miast w Polsce. Wyjątkiem będzie tylko Warszawa, dla której przez cały okres ujęty w prognozie przewiduje się niewielki rozwój demograficzny. Dynamika ubytku ludnościowego w Poznaniu (spadek o ponad 1/4) należeć jednak będzie do największych w skali kraju. Wystąpienie gorszej sytuacji prognozuje się tylko w Łodzi (spadek zaludnienia o blisko 1/3). Tymczasem w przypadku np. Krakowa i Wrocławia spadek liczby ludności wyniesie niespełna 10%.

Prognoza demograficzna do 2050 r. - dynamika



Analizy:

Sytuacja na poznańskim rynku budowlanym

Utrzymanie wielkości produkcji sprzedanej na stabilnym poziomie przy spadku liczby pracujących przyczyniło się do wzrostu wydajności pracy w sektorze budowlanym w Poznaniu.

Dane Głównego Urzędu Statystycznego wykazały, iż w 2013 r. firmy budowlane stanowiły 9,1% podmiotów funkcjonujących w sektorze przedsiębiorstw w Poznaniu. Najczęściej (99%) były to firmy małe, zatrudniające do 49 osób. Pod względem prowadzonej działalności przeważały przedsiębiorstwa wykonujące roboty specjalistyczne, polegające na rozbiórce i przygotowaniu terenu pod budowę, wykonywaniu instalacji elektrycznych, wodno-kanalizacyjnych i pozostałych instalacji budowlanych, czy wykonywaniu robót wykończeniowych. Firmy te stanowiły 61% podmiotów ujętych w sektorze budownictwa. Duży udział w strukturze podmiotów sektora budowlanego stanowiły firmy zajmujące się wznoszeniem budynków (30%). Realizacją obiektów inżynierii lądowej i wodnej zajmowało się 9% poznańskich przedsiębiorstw budowlanych.

Z analizy różnych aspektów funkcjonowania sektora budowlanego w Poznaniu wynika, iż największe zmiany wystąpiły w wielkości zatrudnienia. Liczba pracujących w budownictwie w ciągu ostatnich lat zmniejszyła się o 15%, z 10,1 tys. osób w 2009 r. do 8,6 tys. w 2013 r.

Poziom produkcji sprzedanej poznańskich firm prowadzących działalność w sektorze budownictwa na przestrzeni ostatnich lat utrzymywał się na zbliżonym poziomie. W 2013 r. produkcja sprzedana w budownictwie w Poznaniu wyniosła ok. 5 mld zł i stanowiła 29,2% produkcji województwa wielkopolskiego. W latach 2009–2013 jej poziom wahał się w granicach 2–3% wzrostu lub spadku w stosunku do roku poprzedniego. Biorąc jednak pod uwagę kształtowanie się wskaźnika cen produkcji budowlano-montażowej w tym okresie na poziomie ok. 100%, można uznać, iż poziom produkcji sprzedanej budownictwa był stabilny.

Utrzymanie wielkości produkcji sprzedanej na stabilnym poziomie przy spadku liczby pracujących przyczyniło się do wzrostu wydajności pracy w sektorze budowlanym. W 2013 r. efektywność pracy mierzona produkcją sprzedaną na 1 zatrudnionego wyniosła 588,8 tys. zł i była większa o 43,4% niż w województwie wielkopolskim. W latach 2009–2013 wydajność zwiększyła się o 53,5%.

Interesy przedsiębiorstw zajmujących się budownictwem reprezentuje Wielkopolska Izba Budownictwa, która jest największą, regionalną organizacją samorządu gospodarczego działającą w obszarze budownictwa w Polsce. Zasięg funkcjonowania Izby obejmuje Wielkopolskę oraz sąsiednie województwa: kujawsko-pomorskie, lubuskie, łódzkie oraz zachodnio-

pomorskie. Izba integruje, promuje oraz wspiera biura i pracownie projektowe, przedsiębiorstwa ogólnobudowlane i specjalistyczne, producentów i firmy handlujące materiałami budowlanymi, spółdzielnie mieszkaniowe, a także inwestorów. Wśród działań podejmowanych przez Izbę znajdują się: promocja firm, organizowanie pokazów, sympozjów, wystaw, konferencji, seminariów, spotkań itp.; doradztwo w przygotowaniu i realizacji inwestycji; opiniowanie projektów ustaw i innych aktów prawnych; współpraca z jednostkami organizacji państwowych i samorządu terytorialnego; współpraca z organizacjami zagranicznymi w zakresie nawiązywania kontaktów z firmami zrzeszonymi w Izbie; pomoc dla firm zagranicznych w wyszukiwaniu i doborze partnerów; organizowanie szkoleń; udzielanie informacji o firmach zrzeszonych w Izbie; informowanie o dostępnych materiałach i technologiach.

Analizy:

Jak mieszka się w Poznaniu?

Poznaniacy miejsce zamieszkania ocenili jako „raczej dobre”, swoim mieszkaniem wystawili noty „bardzo dobre” i nie mają zamiaru wyprowadzenia się z miasta.

W przeprowadzonych w 2014 r. przez Centrum Badań Stosowanych Ultex Ankieter dwóch badaniach zarówno mieszkańcy Śródmieścia, jak i całego Poznania miejsce zamieszkania ocenili jako „raczej dobre”. Różnica wystąpiła w wartości wskaźnika, który dla Poznania był wyższy niż dla Śródmieścia. Mieszkańcy całego Poznania i samego Śródmieścia byli zgodni w kwestii najwyższej ocenianych wskaźników, tj. dostępności do transportu publicznego, łatwości dokonywania zakupów oraz dostępności do terenów rekreacyjnych i zielonych. Dostępność do transportu publicznego oraz łatwość dokonywania zakupów, jako jedyne wskaźniki, zostały nieco wyżej ocenione przez mieszkańców Śródmieścia niż mieszkańców Poznania. Spójnych odpowiedzi ankietowani w Śródmieściu i w Poznaniu udzieli w zakresie najniższych ocen, które wystawili łatwości parkowania oraz przestępczości.

Mieszkańcy Poznania i Śródmie-

ścia swoje mieszkania ocenili jako „bardzo dobre”. Podobnie jak w przypadku oceny miejsca zamieszkania, tak w ocenie mieszkania różnice wystąpiły w wartości poszczególnych wskaźników, które wyżej ocenili mieszkańcy Poznania niż Śródmieścia.

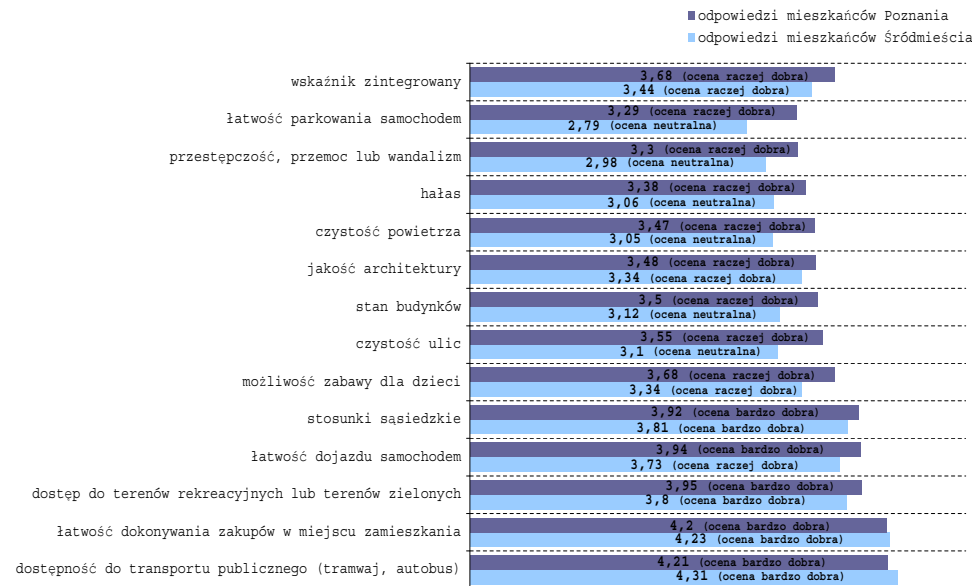
Choć mieszkańcy Poznania i Śródmieścia na pytanie o gotowość wyprowadzenia się z miasta odpowiedzieli w większości zgodnie, że zde-

cydowanie nie mają takich zamiarów w ciągu najbliższych trzech lat, to większy odsetek takich odpowiedzi uzyskano w badaniu dla Poznania. Mieszkańcy Śródmieścia częściej planowali wyprowadzenie się z miasta.

Najczęściej wskazywanym kierunkiem przeprowadzki było najbliższe otoczenie Poznania, przy czym częściej ten kierunek wskazywali mieszkańcy Poznania. Z kolei mieszkańcy

Śródmieścia zdecydowanie częściej niż mieszkańcy Poznania deklarowali chęć wyprowadzenia się poza granicę Polski. W obu badaniach główną przesłanką do zmiany miejsca zamieszkania okazała się sytuacja rodzinna. Wśród motywów skłaniających do przeprowadzki, obok zbyt małej powierzchni mieszkania, poprawy sytuacji ekonomicznej i złego stanu technicznego oraz wysokich kosztów utrzymania mieszkania, dla mieszkańców Śródmieścia okazała się zmiana warunków zamieszkania, a dla mieszkańców Poznania – lepszy dojazd do miejsca pracy/nauki.

Ocena zamieszkania (średnia wartość wskaźnika)



Źródło danych: Centrum Badań Stosowanych Ultex Ankieter w Poznaniu

Analizy:

Poznań z najniższym bezrobociem w kraju

W czwartym kwartale 2014 r. utrzymywał się spadek liczby mieszkańców Poznania zarejestrowanych w Powiatowym Urzędzie Pracy. Poziom bezrobocia w mieście był najniższy w skali kraju.

Według Powiatowego Urzędu Pracy czwarty kwartał 2014 r. był kolejnym okresem, w którym odnotowano spadek bezrobocia w Poznaniu. Na koniec grudnia 2014 r. liczba bezrobotnych w Poznaniu wyniosła 10,4 tys. osób, czyli o 0,4 tys. osób mniej niż miesiąc wcześniej i aż o 3,2 tys. mniej w porównaniu z rokiem poprzednim.

Stopa bezrobocia w Poznaniu (3,2%) była najniższą wśród wszystkich powiatów w kraju. Wśród największych miast w Polsce, na kolej-

nych miejscach znalazły się: Warszawa (4,3%), Wrocław (4,3%), Katowice (4,7%), Kraków (5,2%), Gdańsk (5,7%). Najwyższy poziom bezrobocia utrzymuje się w Łodzi (10,9%). W powiecie poznańskim stopa bezrobocia, podobnie jak w Poznaniu, utrzymywała się na niskim poziomie (3,5%).

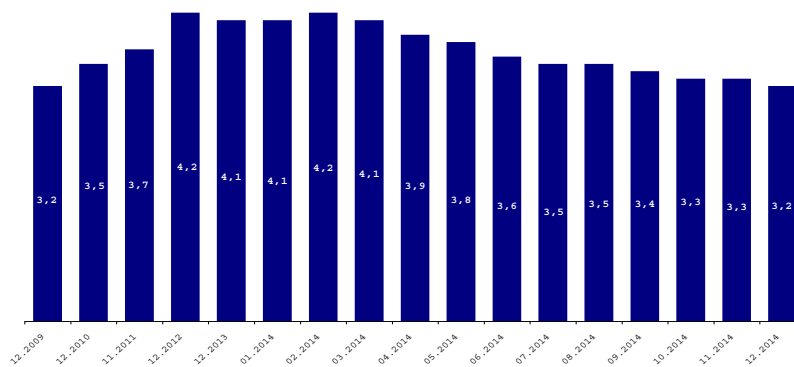
Problem bezrobocia dotyka osoby bez względu na stopień wykształcenia. Więcej niż co czwarta osoba bez zajęcia posiadała co najwyżej wykształcenie gimnazjalne, blisko co czwarta – wykształcenie wyższe. Największe problemy z zatrudnieniem mają osoby o krótszym stażu pracy. Ponad połowa bezrobotnych posiadała staż pracy nie dłuższy niż pięć lat. Połowa osób zarejestrowanych w Powiatowym Urzędzie Pracy była w wieku najwyższej aktywności

zawodowej (25–44 lata). Jedynie co szesty bezrobotny posiadał uprawnienia do pobierania zasiłku. Prawie co drugi poznaniank poszukujący zajęcia zaliczany był do kategorii długotrwałe bezrobotnych. Pracy w Poznaniu poszukiwało 855 osób niepełnosprawnych oraz 29 cudzoziemców.

Na koniec grudnia 2014 r. Powiatowy Urząd Pracy dysponował 274 propozycjami pracy w Poznaniu, czyli na 1 ofertę przypadało 38 osób poszukujących zatrudnienia.

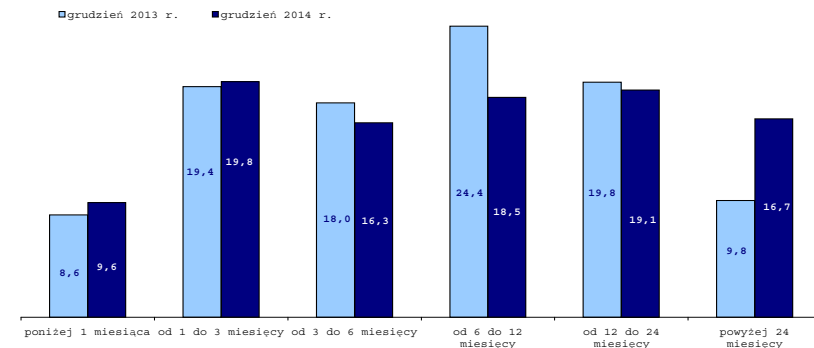
W całym czwartym kwartale 2014 r. liczba bezrobotnych zmniejszyła się łącznie o 700 osób, a napływ nowych ofert pracy utrzymywał się na średnim poziomie ok. 500–800 miesięcznie. Zwolnienia grupowe, których dokonały 4 zakłady pracy, objęły 101 pracowników.

Stopa bezrobocia w Poznaniu w %



Źródło danych: Główny Urząd Statystyczny

Bezrobotni w Poznaniu wg czasu pozostawania bez pracy w %



Źródło danych: Powiatowy Urząd Pracy w Poznaniu

Poznaniacy warci poznania:

Prof. dr hab. Tadeusz Maliński

Tadeusz Maliński (urodzony w 1946 r.) – światowej sławy polski uczony, wybitny specjalista z zakresu medycyny, farmakologii i biochemii; uważany za twórcę nanomedycyny; odkrycia, których dokonał pozwoliły na wyjaśnienie podstaw wielu schorzeń współczesnej cywilizacji; laureat licznych nagród; dwukrotnie nominowany do Nagrody Nobla.

Profesor Tadeusz Maliński urodził się 1 marca 1946 r. w Śremie, gdzie w 1964 r. ukończył Liceum Ogólnokształcące im. gen. Józefa Wybickiego. Edukację kontynuował na Uniwersytecie im. Adama Mickiewicza w Poznaniu, studiując chemię w latach 1964–1969. Po studiach podjął pracę na Wydziale Chemii Politechniki Poznańskiej, a w 1975 r. obronił pracę doktorską. W kolejnych latach 1975–1979 Profesor został zatrudniony na Wydziale Chemii Uniwersytetu im. Adama Mickiewicza. Zapytany po latach o swoją edukację odpowiedział: „Moja edukacja i naukowe doświadczenie wyniesione z poznańskich uczelni okazały się więcej niż wystarczające, aby dość szybko zaistnieć na trudnym, drapieżnym rynku amerykańskim”.

Po otrzymaniu zaproszenia do współpracy z zespołem badawczym Profesora Philipa J. Elvinga na Uniwersytecie Michigan w Ann Arbor, w 1979 r.

Profesor Maliński wyjechał do Stanów Zjednoczonych. Trzy lata pracy (1981–1983) w charakterze Assistant Professor na Uniwersytecie Houston w Teksasie, zaowocowały otrzymaniem stałej profesury na Uniwersytecie Oakland w Rochester (1983 r.). W 2000 r. Profesor objął zaszczytną, imienną katedrę „Marvin & Ann Dillely White Chair of Biomedical Science” na Uniwersytecie Ohio w Athens, a w 2005 r. uhonorowany został najwyższym tytułem akademickim Distinguished Professor. Od tam-

Profesor Tadeusz Maliński (na zdjęciu z prawej strony) odbiera tytuł Doktora Honoris Causa z rąk ówczesnego Rektora Politechniki Poznańskiej Profesora Adama Hamrola podczas uroczystości, która odbyła się 27 maja 2011 r. w Poznaniu, fot. archiwum Działu Informacji i Promocji Politechniki Poznańskiej



tego czasu Profesor jest Dziekanem Wydziału Chemii i Biochemii na Uniwersytecie Ohio.

Światowy rozgłos przyniosły Profesorowi odkrycia i dokonania w dziedzinie nanomedycyny. Uważany jest za twórcę tej gałęzi medycyny. Epokowym dokonaniem Profesora było skonstruowanie pierwszego nanobiosensora do pomiaru w warunkach in vivo w czasie rzeczywistym ilości cząstek tlenu azotu w pojedynczej komórce. Wywołało to przełom w badaniach nad wieloma chorobami cywilizacyjnymi takimi, jak: udar mózgu, zawał serca, cukrzyca, nadciśnienie tętnicze czy choroby Parkinsona i Alzheimera oraz przyczyniło się do rozwoju nowych, skuteczniejszych leków stosowa-

nych w ich leczeniu. Odkrycie to stało uznane za jedno z dziesięciu najważniejszych w kardiologii w latach 90. XX w. Profesor zaprojektował też systemy do wczesnej diagnostyki chorób serca i układu nerwowego, nowe systemy do przechowywania serca do transplantacji oraz modyfikacje sztucznego serca.

W dorobku naukowym Profesora znajduje się kilkaset prac naukowych, książek i patentów oraz artykułów naukowych opublikowanych na łamach renomowanych czasopism. Profesor jest członkiem Polskiej Akademii Nauk, Polskiej Akademii Umiejętności oraz wielu towa-

Prof. dr hab. Tadeusz Maliński

rystw naukowych na całym świecie m.in. American College of Cardiology i American Heart Association. Otrzymał liczne nagrody i wyróżnienia, m.in.: Kawalerski Krzyż Orderu Zasługi, Medal „Pro Memoriam”, Medal Towarzystwa im. Hipolita Cegielskiego, Presidential Medal of Honor, Gemi Award oraz doktoryaty honoris causa uniwersytetów w Sao Paulo, Wiedniu, Zurichu, Poznaniu, Gdańsku oraz Politechniki Poznańskiej. Amerykański Instytut Kultury Polskiej włączył Profesora do grona Brilliant Minds (Genialnych Umysłów), w którym znajdują się m.in. Mikołaj Kopernik i Maria Skłodowska-Curie. Profesor był też dwukrotnie nominowany do Nagrody Nobla.

Profesor jest człowiekiem wielu pasji. Od najmłodszych lat interesował się malarstwem i rysunkiem, a swoją wiedzą z tego obszaru dzielił się ze studentami Akademii Sztuk Pięknych w Poznaniu (obecnie Uniwersytet Artystyczny), gdzie pracował w latach 70. XX w.

Pomimo tak długiego czasu spędzonego za granicą Profesor wciąż pamięta i ceni swój kraj, nie tylko poprzez utrzymywanie stałych kontaktów z rodakami. Zaprojektował i zorganizował bowiem pierwsze na świecie Muzeum Armii Krajowej w Orchard Lake w stanie Michigan (USA), a także przyczynił się do powstania Muzeum Jana Pawła II w Waszyngtonie.

Jaka jest rada Profesora Malińskiego, dla kogoś kto chciałby odnieść sukces?: „Musi uwierzyć, że wszystko jest możliwe. I nigdy, powtarzam, nigdy nie powinien rezygnować ze swoich celów, ze swoich marzeń, ale marzeń opartych na rzetelnie zdobytej wiedzy, opartej na swoich nabytych umiejętnościach. Marzenia trzeba mieć, ale najważniejsze jest, aby twardo stąpać po ziemi, być realistą, krok po kroku wyznaczać sobie cele i je konsekwentnie realizować. Wtedy osiągnie się to, co początkowo wydaje się nierealne i niemożliwe”.

Profesor Tadeusz Maliński w dniu uhonorowania tytułem Doktora Honoris Causa przez Uniwersytet im. Adama Mickiewicza w Poznaniu. Uroczystość odbyła się 3 czerwca 2014 r. w Poznaniu, fot. Maciej Męczyński – „Życie Uniwersyteckie”



nie realizować. Wtedy osiągnie się to, co początkowo wydaje się nierealne i niemożliwe”.

Opracowano na podstawie:

Uniwersytet Medyczny im. Karola Marcinkowskiego w Poznaniu, *Pilność rodzi doskonałość w Fakty UMP*, nr 5/2014, s. 8-9

<http://www.naukawpolsce.pap.pl/aktualnosci/news,400647,prof-tadeusz-malinski-doktorem-hc-uniwersytetu-im-a-mickiewicza.html> [dostęp: 15.12.2014 r.]

<http://www.art-nano.com/pl/zyciorys-tadeusza-malinskiego.html> [dostęp: 15.12.2014 r.]

<http://www.vectorpolonii.com/prof-tadeusz-malinski-wybitny-polski-uczony-uhonorowany-tytułem-doktora-hc-w-poznaniu/> [dostęp: 15.12.2014 r.]

<http://www.roik.pl/prof-tadeusz-malinski-doktorem-hc-uniwersytetu-im-a-mickiewicza/#more-66981> [dostęp: 15.12.2014 r.]

<http://www.niedziela.pl/artukul/112743/nd/Patry-w-glab-piramidy-zycia> [dostęp: 15.12.2014 r.]

<http://www.poznan.pl/mim/main/prof-tadeusz-malinski-polska-usa,p,12973,12975,14967.html> [dostęp: 15.12.2014 r.]

<http://www.srem.pl/Nasze-miasto/Wybitni-Sremanie/Honorowi-Obywatele-Sremu.aspx> [dostęp: 17.12.2014 r.]

http://www.tydzien.net.pl/asp/pl_start.asp?typ=13&menu=1&artukul=3420&akcja=artukul [dostęp: 17.12.2014 r.]

POZnań*

Opracowanie redakcyjne:
Wydział Rozwoju Miasta, pl. Kolegiacki 17, 61-841 Poznań, tel. 878 56 95, e-mail: rom@um.poznan.pl
news.fakty_liczby@um.poznan.pl
www.poznan.pl/fakty_liczby